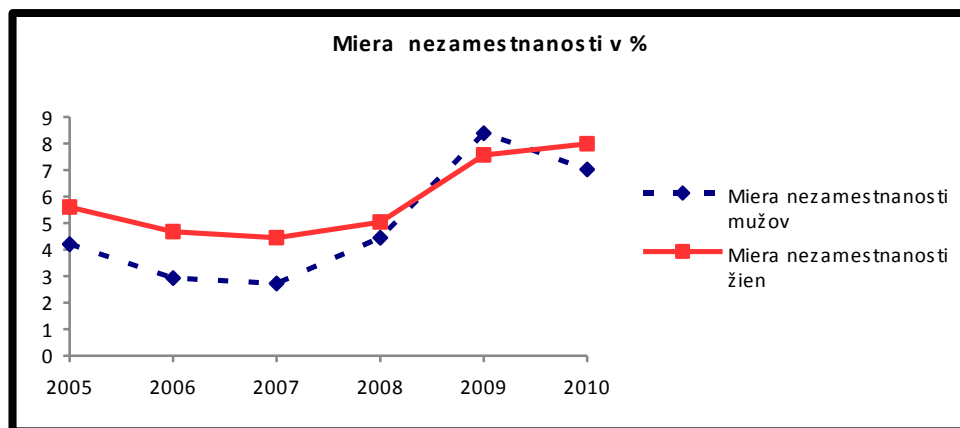


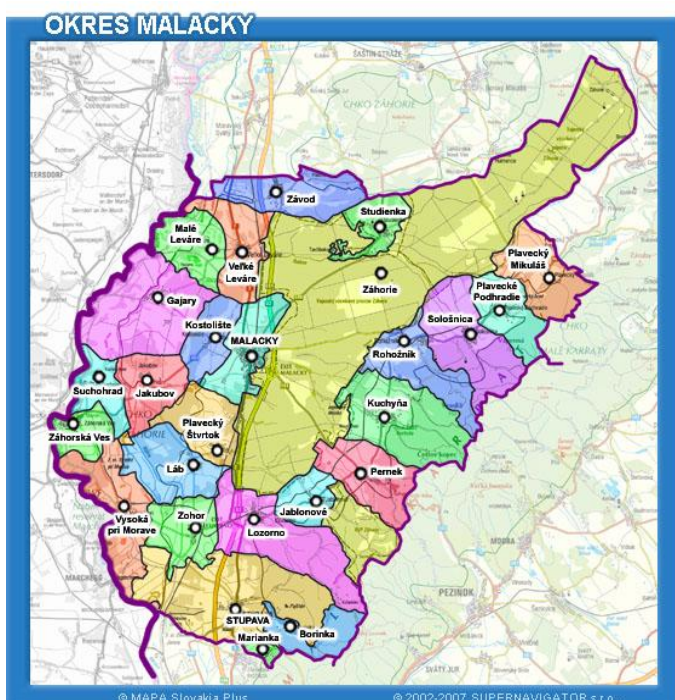
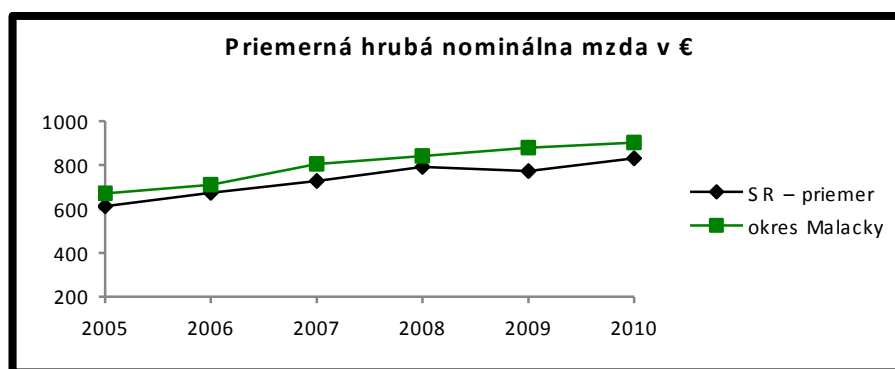
Okres Malacky

Sociálno - ekonomické ukazovatele:

V okrese Malacky bolo v roku 2010 **2662** nezamestnaných, miera evidovanej nezamestnanosti sa pohybovala na úrovni **7,46 %**. Od roku 2005 až do roku 2008 mala miera evidovanej nezamestnanosti klesajúcu tendenciu. V roku 2009 však oproti predchádzajúcemu obdobiu sa miera evidovanej nezamestnanosti zdvojnásobila (z hodnoty 4,71 % v roku stúpla v roku 2009 až na 8,02 %), v roku 2010 sa však mierne znížila a to na hodnotu 7,46 %. Miera nezamestnanosti žien bola v rokoch 2005 - 2008 o čosi vyššia ako miera nezamestnanosti mužov, avšak to sa zmenilo v roku 2009, kedy o takmer jedno percento bola vyššia miera nezamestnanosti mužov. V roku 2010 však bola opäť vyššia miera nezamestnanosti žien.



Priemerná hrubá nominálna mzda zamestnanca v okrese Malacky dosiahla v roku 2010 **902 €**, takže prevyšuje celoslovenský priemer o takmer 70 € a počas celého sledovaného obdobia rokov 2005 - 2010 dosahovala hodnoty, ktoré sú nad celoslovenským priemerom.



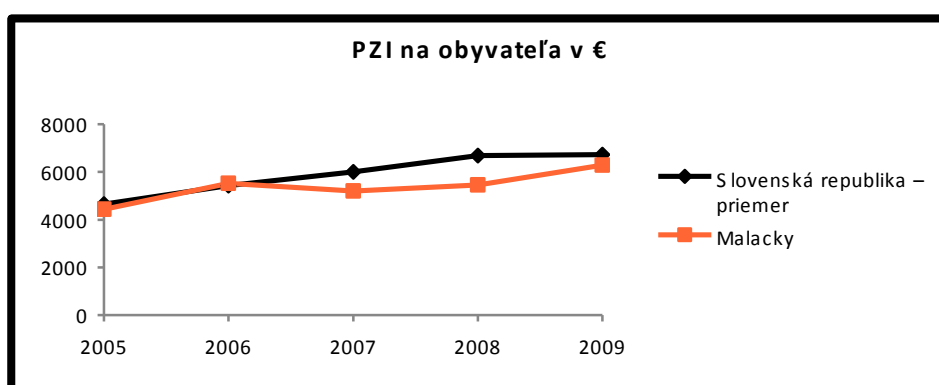
Demografické údaje rok 2010:
 Počet obyvateľov: **69 936**
 Rozloha: **949,46 km²**
 Hustota zaľudnenia: **73,7 obyv./km²**
 Celkový prírastok 2005-2010: **4096**
 Saldo migrácie 2005-2010: **3804**

Stredná dĺžka života v rokoch:
 muži: **71,15**
 ženy: **78,59**

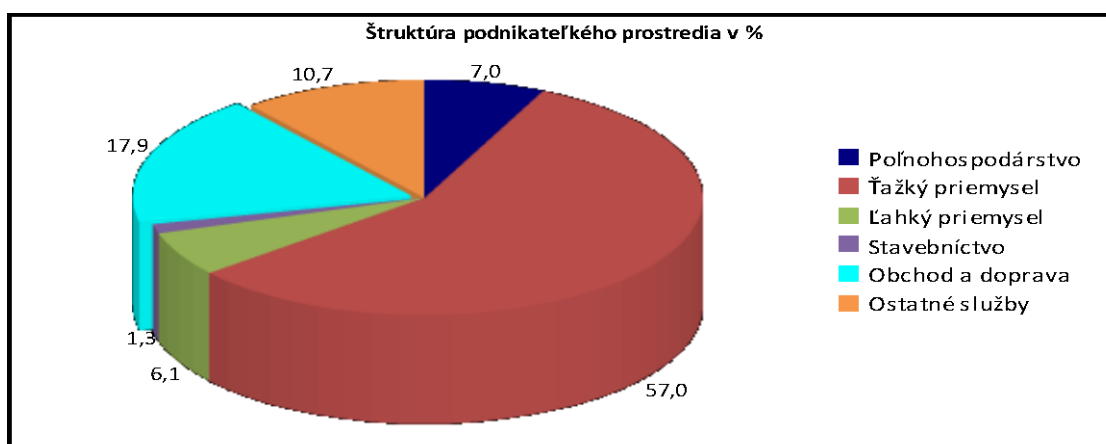
Okres Malacky

Charakteristika: V okrese Malacky žilo ku koncu roka 2010 69 936 obyvateľov a počet obyvateľov každoročne stúpa (v roku 2005 žilo v okrese 66 353 obyvateľov). Počas sledovaného obdobia (roky 2005 – 2010) okres Malacky vykazuje prevahu žien. Z hľadiska vekového zloženia obyvateľstva je najviac obyvateľov v produktívnom veku a ich počet medziročne narastá. Medziročne narastá tiež počet obyvateľov v poproduktívnom veku, kým v roku 2005 ich bolo 12 267, v roku 2010 počet obyvateľov v poproduktívnom veku dosiahol hodnotu 14 982. Na druhej strane počet obyvateľov v predproduktívnom veku mal najskôr klesajúci charakter a neskôr zasa stúpajúci. V rokoch 2005 až 2008 bol pozorovaný pokles počtu obyvateľov v predproduktívnom veku z 10 628 v roku 2005 na 10 311 v roku 2008. V rokoch 2009 a 2010 sa však počet obyvateľov v predproduktívnom veku zvýšil na 10 626, čo je hodnota takmer totožná s hodnotou dosiahnutou na začiatku sledovaného obdobia (rok 2005). Pozitívom tiež je, že okres vykazuje dlhodobý prirodzený prírastok, ktorý mal až do roku 2009 stúpajúci charakter (z 513 v roku 2005 na 880 v roku 2009). V roku 2010 však prirodzený prírastok klesol z 880 z roku 2009 na 738. Taktiež saldo migrácie sa pohybovalo počas celého sledovaného obdobia v kladných číslach a malo v rokoch 2005 až 2009 stúpajúci charakter (z 567 v roku 2005 na 728 v roku 2009) a v roku 2010 mierne kleslo na 654.

Priame zahraničné investície na obyvateľa (2009): V rokoch 2005 a 2006 sa priame zahraničné investície na obyvateľa pohybovali zhruba na úrovni celoslovenského priemeru (4434 €/obyv. v roku 2005 a 5525 €/obyv. v roku 2006, pričom celoslovenský priemer bol na úrovni 4655 €/obyv., resp. 5429 €/obyv.). V rokoch 2007 a 2008 klesli priame zahraničné investície na obyvateľa pod úroveň celoslovenského priemeru a v roku 2009 sa opäť dostali takmer na úroveň celoslovenského priemeru, dosiahli hodnotu 6289 €/obyv. (celoslovenský priemer bol 6722 €/obyv.).



Štruktúru podnikateľského sektora v roku 2010 tvorí s nadpolovičným podielom ťažký priemysel, nasleduje odvetvie obchodu a dopravy (takmer 20 %), takmer 11 % dosahujú "ostatné služby" a presne 7 % podnikateľského sektora sa orientuje na poľnohospodárstvo, tesne za ním je ľahký priemysel s niečo vyše 6 percentným zastúpením. Nepatrne je zastúpené stavebníctvo.



Životné prostredie:

Obyvateľ okresu Malacky vyprodukoval v roku 2010 v priemere takmer 397,09 kg odpadu, avšak z tohto množstva sa zhodnotilo len 25,93 kg/obyv. (teda 6,53 %).

Okres Malacky, Bratislavský kraj	rok							
	2005	2006	2007	2008	2009	2010	2011	2012
<i>Vybrané ukazovatele demografického charakteru</i>								
Počet obyvateľov k 31. 12. spolu	66353	66873	67506	68318	69198	69936		
Z toho mužov	32510	32729	33079	33550	33963	34311		
Z toho žien	33843	34144	34427	34768	35235	35625		
Predproduktívny vek (0-14) spolu	10628	10413	10338	10311	10500	10626		
Produktívny vek (15-54) ženy	20290	20398	20449	20548	20703	20789		
Produktívny vek (15-59) muži	23005	23210	23458	23697	23789	23844		
Poproduktívny vek (55+Ž, 60+M) spolu	12267	12684	13074	13773	14358	14982		
Celkový prírastok obyvateľstva	513	520	633	812	880	738		
Saldo migrácie	567	557	592	706	728	654		
Stredná dĺžka života pri narodení muži	69,67	69,61	70,03	70,48	70,52	71,15		
Stredná dĺžka života pri narodení ženy	77,61	77,86	77,83	78,12	78,48	78,59		
<i>Vybrané ukazovatele sociálneho charakteru</i>								
Nezamestnaní spolu	1561	1219	1158	1577	2761	2662		
Miera evidovanej nezamestnanosti spolu	4,83	3,7	3,5	4,71	8,02	7,46		
Miera evidovanej nezamestnanosti mužov	4,21	2,93	2,72	4,44	8,39	7,03		
Miera evidovanej nezamestnanosti žien	5,6	4,67	4,45	5,04	7,57	7,99		
<i>Domový a bytový fond a technická vybavenosť</i>								
Dokončené byty	325	420	341	572	496	418		
<i>Vybrané ukazovatele ekonomického charakteru</i>								
Priemerná hrubá nominálna mzda zamestnanca podľa VZ o štruktúre miezd v €	670	710	804	841	879	902		
Priame zahraničné investície v €	294218848	369472648	350984399	372275443	435156000	620109000		
PZI na obyvateľa v €	4434	5525	5199	5449	6289	8867		

<i>Vybrané ukazovatele organizačnej štruktúry hospodárstva</i>									
Podniky	885	998	1124	1416	1532	1744			
Fyzické osoby -podnikatelia	4953	5414	5628	5884	5984	6024			
Podniky alebo fyzické osoby – podnikatelia pôsobiaci v priemysle									
Podniky alebo fyzické osoby – podnikatelia pôsobiaci v službách									
Podniky alebo fyzické osoby – podnikatelia pôsobiaci v poľnohospodárstve									
Životné prostredie									
Produkcia tuhých emisií v t	288	248,6	266,3	270	266,6				
Množstvo komunálneho odpadu (kg/obyv.)			454,07	514,28	417,6078788	397,09			
Množstvo zhodnoteného kom. odpadu (kg./obyv.)			8,73	27,04	17,19	25,93			
Podiel obyvateľov v domoch napojených na verejnú kanalizačnú sieť	84,04	85,13	85,45	87,29	86,07	85,46			
Podiel obyvateľov zásobovaných vodou z verejných vodovodov	84,04	85,13	85,45	87,29	86,07	85,46			